

**2026학년도  
대학입학전형  
정시(다군)  
모집요강**

## II 모집단위 및 인원

[안성캠퍼스]

[단위 : 명]

모집단위명	입학 정원	정원내		정원외	
		수능(실기)위주		학생부교과	실기위주
		일반전형	특수 교육 대상자	특성화고교 졸업자 등 5개 전형	실기위주 재외국민
<b>HK자율전공학부*</b> (안성,평택 전 모집단위 전공선택가능)	104	50		특성화고졸업자 농어촌학생 기초생활수급자등 서해5도 4개 전형 "각 전형별 수시 미충원 인원만 선발"	"수시 미충원 인원"
인문융합공공인재학부**	11	3			
문예창작미디어콘텐츠홍보전공	17				
	영미언어문화전공	22			
	행정학전공	22			
법경영학부**	13	4			
법학전공	32				
	경영학전공	29			
웰니스산업융합학부**	11	3			
의류산업학전공	17				
	복지상담학전공	17			
	식품영양학전공	17			
식물자원조경학부**	14	5			
식물생명환경전공	40				
	조경학전공	28			
동물생명융합학부**	10	4			
동물생명과학전공	25				
	동물응용과학전공	24			
생명공학부**	9	3			
원예생명공학전공	27				
	응용생명공학전공	19			
건설환경공학부**	15	5			
토목공학전공	41				
	환경공학전공	34			
사회안전시스템공학부**	12	6			
지역자원시스템공학전공	19				
	안전공학전공	39			
식품생명화학공학부**	18	5			
식품생명공학전공	46				
	화학공학전공	39	7		
컴퓨터응용수학부**	13	4			

### Ⅲ 전형일정 등

#### 전형일정

구분	기간	장소	비고
원서접수 ('다' 군) ※ 인터넷 접수	2025.12.29.(월) 09:00 ~ 2025.12.31.(수) 18:00 까지	• 본 대학 입시 홈페이지 - <a href="http://ipsi.hknu.ac.kr">http://ipsi.hknu.ac.kr</a> • 원서접수 대행사	• 인터넷 원서접수
서류 제출	2025.12.29.(월) 09:00 ~ 2026.1.7.(수) 소인분 (방문 시 제출분)에 한함. ※ 단, 1.1(목), 1.3(토)~1.4(일) 방문 제출 불가	• 본 대학 입학관리본부 (안성캠퍼스)	• 서류제출 항목 등 세부사항은 전형 유형별 모집요강 참조 • 미도착 또는 기한 경과 후 도착분은 불합격 처리
실기 및 면접전형 안내 재외국민전형 안성캠퍼스 시각미디어디자인전공, 스포츠과학전공 평택캠퍼스 제품공간디자인전공, 실용음악학전공, 특수교육대상자	2026.1.15.(목) 14:00(예정)	• 본 대학 입시 홈페이지	• 세부일정 및 장소는 본 대학 입시 홈페이지에서 확인할 수 있음 ※ 대상자 발표 시 함께 발표 • 수험표와 신분증 지참
전형 일정	실기 및 면접전형 (시각미디어디자인전공, 제품공간디자인전공, 스포츠과학전공)	2026.1.22.(목) ※ 실기 및 면접전형 대상자 발표 시 입실장소와 시간 확인	• 본 대학 지정 장소
	실기 및 면접전형 (실용음악학전공, 특수교육대상자 재외국민전형)	2026.1.23.(금) ※ 실기 및 면접전형 대상자 발표 시 입실장소와 시간 확인	• 본 대학 지정 장소
합격자 발표	2026.2.2.(월) 14:00(예정)	• 본 대학 입시 홈페이지	• 합격증, 등록금납부고지서 등 유인물은 본 대학 입시 홈페이지에서 출력 가능 • 합격자 발표는 개별 통지하지 않음
등록기간 (최초 합격자)	2026.2.3.(화) ~ 2.5.(목) 16:00 까지	• 지정은행 가상계좌 이체	• 본 대학 입시 홈페이지 접속 후 - 등록금납부고지서를 출력하여 등록금 납부고지서에 표기된 가상계좌로 이체
충원 합격자	발표	2026.2.5.(목) ~ 2.12.(목) 18:00 까지	• 대학 사정에 따라 일정 및 발표 방법은 변동될 수 있음 ※ 변경 시 본 대학 홈페이지에 공고함
	등록	2026.2.6.(금) ~ 2.13.(금) 16:00 까지	• 본 대학 입시 홈페이지 접속 후 - 등록금납부고지서를 출력하여 등록금 납부고지서에 표기된 가상계좌로 이체

- ※ 1. 지원자격별로 제출서류가 다르므로 해당 전형에 대한 내용을 반드시 확인하여야 함
- 2. 합격자 확인은 본 대학 입시 홈페이지를 통해 확인 가능함

#### < 제출서류 >

- 2026.1.7.(수) 소인분까지 인정하며, 방문 시에는 18:00이전 도착분에 한하여 인정함
- 제출서류(해당자) 미도착 또는 기한경과 후 제출할 경우에는 불합격 처리함
- 보낼 곳 : [안성캠퍼스] (17579) 경기도 안성시 중앙로 327 한경국립대학교 입학관리본부  
※ 보완서류는 요청한 시점부터 5일 이내 도착분에 한하여 인정하며 미도착 또는 기한경과 후 제출한 경우에는 불합격 처리함.

## 원서접수

『2026학년도 대학입학전형 정시』 모집요강을 자세히 읽고 아래의 사항을 숙지한 후 정해진 절차에 따라 지원하여야 합니다

### 01 일반사항

**가. 원서접수 : 2025.12.29.(월) 09:00 ~ 2025.12.31.(수) 18:00**

- 접수기간 중 24시간 접수 가능함(인터넷 접수)
- 접수마감일은 접속자 폭주로 인하여 시스템 장애발생의 우려가 있으니 미리 접수하시기 바람
- 인터넷 원서접수가 어려운 수험생은 원서접수 기간 내에 입학관리팀(안성캠)으로 방문하면 원서접수가 완료될 수 있도록 지원함

**나. 원서접수 방법**

인터넷 원서접수 대행사로 이동 후 아래 절차에 따라 입학원서를 작성함	
1단계 : 회원가입	회원 가입하고 로그인
2단계 : 유의사항 확인	한경국립대학교를 선택하고 원서작성 전에 반드시 모집요강 및 유의사항 확인
3단계 : 원서작성	요구사항에 따라 전형유형, 지방 모집단위명(주야간 확인), 전화번호, 주소, 등록포기에 따른 반환 계좌번호 등을 정확히 입력
4단계 : 원서 최종 확인	작성된 원서를 전형료 결제 전에 반드시 재확인하여 잘못 입력된 부분 수정
5단계 : 전형료 결제	전형료와 인터넷 접수에 따른 소정의 수수료 결제 ※ <b>결제 후에는 수정 또는 접수 취소 및 추가지원이 불가능함</b>
6단계 : 수험표 확인	원서접수가 완료된 후 수험표를 확인하고 출력 ※ [나의 원서관리]에서 출력 가능함

### 02 유의사항

- 가. 지원자는 지원하고자 하는 모집단위를 정확히 선택하여야 함**  
 ※ 안성 또는 평택 캠퍼스별 모집단위와 주·야간은 각각 별도 모집단위이므로 캠퍼스, 주·야간 등 미확인, 착오 등으로 원서접수를 취소·변경·추가 지원할 수 없음
- 나. 지원자의 주민등록번호(또는 외국인등록번호)는 학교생활기록부(외국고교 성적증명서)에 사용한 번호를 기재하여야 하며, 변경된 경우에는 관련 근거서류를 제출하여야 함**  
 ※ 주민등록번호 정정자 및 개명자 : 정정(변경) 사실이 기재된 주민등록초본 1부
- 다. 제출서류는 원본만 인정함(공공기관의 FAX 민원에 의한 발급서류 포함)**  
 ※ FAX 민원 판독이 어려울 경우에는 다시 제출해야 함
- 라. 지원자는 전형별 제출서류를 반드시 확인하여 서류제출 기한까지 입학관리본부로 제출하여야 하며, 제출하지 않거나 기한이 경과된 경우에는 불합격 처리함**

- 마. “전형료 및 등록금 환불을 위한 계좌”란에 본인 또는 보호자의 입출금이 자유로운 계좌번호를 입력하여야 함
- 바. 휴대전화번호 및 이메일 주소 등 연락처는 지원자 또는 보호자에게 입학전형 기간 중 신속히 연락할 수 있도록 정확하게 기재하여야 함
- 사. 기재 착오, 누락, 오기 및 구비서류 미비 등이 발생하지 않도록 하여야 함
- 아. 수능반영 전형(일반전형 등) 지원자는 원서접수를 완료한 것으로 2026학년도 대학수학능력시험 성적자료 온라인 활용에 동의하는 것으로 간주함
- 자. 본 대학은 특수교육설비 및 장애인을 위한 시설이 장애등급에 따라 충족되지 않을 수 있으니 원서접수 전에 교육여건 등은 캠퍼스별 장애학생지원센터(안성 031-8046-4172, 평택 031-610-4629,4726)로 상담하시기 바람

본 대학은 원서접수 대행기관을 통해 원서접수를 위탁처리하고, 수집한 개인정보(성명, 주민등록번호, 전화번호, 이메일 주소, 계좌번호 등)를 입학전형 목적 이외의 용도로 사용하지 않음

## 03 전형료

### 가. 전형료 및 반환금액

(단위 : 원)

구분	전형료	비고
수능위주, 학생부위주-교과, 실기/실적위주 ※ 디자인, 스포츠전공 제외	24,000	인터넷 원서접수 수수료는 대학부담
실기/실적위주 (실용음악학전공)	30,000	
수능위주 (안성캠퍼스-스포츠과학전공)	50,000	
디자인실기 (안성캠퍼스 시각미디어디자인전공-실기, 평택캠퍼스 제품공간디자인전공-실기)	50,000	

### 나. 전형료 반환

- 지원자격 미달, 필수서류 미제출 등 불합격자의 전형료를 반환하지 않음
- 국가보훈대상자, 기초생활수급자 및 차상위계층, 특수교육대상자, 북한이탈주민은 **전형료 면제대상**으로 관련서류 제출 시 납부한 전형료 전액을 반환
  - ※ 단, 증빙자료를 서류제출 기간 내 「2025.12.29.(월) ~ 2026.1.7.(수)」 제출 시 전형료를 환불하며 미제출하는 경우는 반환하지 않음
- 고등교육법시행령 제42조의 3(입학전형료)에 의거하여 전형료 반환사유가 발생할 경우 다음과 같이 반환기준에 따라 해당 전형료를 반환함

< 전형료 반환 사유 및 기준 >

반환 사유	반환 기준
입학전형료 과오납	초과 납부한 금액
대학의 귀책사유로 전형 미응시	납부한 전형료 전액
천재지변으로 인해 전형 미응시	
질병·사고로 입원 또는 사망으로 전형 미응시 ※ 해당 사항을 증명할 수 있는 경우만 해당함	

- 입학전형 관련 수입·지출에 따른 잔액이 발생할 경우에는 해당 학년도 4.30.까지 입학전형에 응시한 사람이 납부한 입학전형료에 비례하여 반환함
- 전형료 반환 사유가 발생 시 반환대상자는 다음 중에서 선택하여 반환을 요청할 수 있음
  - 금융기관 계좌이체 방법 : 원서접수 시 기재한 반환 계좌번호로 전형료 반환
  - 학교를 직접 방문하는 방법 : 반환사유 발생 시 최소 5일전 입학관리본부로 사전요청 후, 학교 방문 수령
    - ※ 금융기관 계좌이체 방법 선택 시 금융기관 전산망 이용 수수료를 차감 후 반환함. 단, 금융기관 전산망 이용 수수료가 반환금액 이상이면 반환하지 않음

## 서류제출 유의사항

- 가. 제출서류는 원본 제출을 원칙으로 함
- 나. 국외에서 발급되는 지원 자격 관련 모든 서류는 아포스티유(Apostille) 확인서 또는 대사관(영사관) 공증이 필요함
  - ※ 단, 교육부의 인가를 받은 재외한국학교 발급서류에 대해서는 영사확인이 불필요함
- 다. 한글(또는 영어)이 아닌 외국어로 작성된 모든 서류는 공증된 한글 번역문을 첨부하여야 함
- 라. 전형유형별 제출서류 중 지원자격 기준이 되는 서류는 원서접수 시작일 「2025.12.29.(월)」 이후 발급된 것을 제출하여야 함

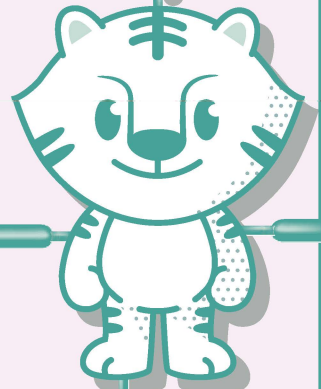
# 2026학년도 수시 모집요강

한경



국립

대학교



대학교

## II. 모집단위 및 인원 정원 내\_ 안성캠퍼스

[단위: 명]

모집단위명	입학 정원	학생부교과		실기위주 (체육 특기자)	학생부종합		학생부교과 지역균형 선발	정원내 소계
		일반 전형A	특수교육 대상자		잠재력 우수자	사회 통합		
<b>HK자율전공학부*</b> (안성,평택 전 모집단위 전공선택가능)	<b>104</b>	<b>50</b>					<b>4</b>	<b>54</b>
인문융합공공인재학부**	11	2			3	1	2	8
문예창작미디어콘텐츠홍보전공	17	11			6			17
영미언어문화전공	22	14			8			22
행정학전공	22	14			8			22
법경영학부**	13	3			2	2	2	9
법학전공	32	21			11			32
경영학전공	29	19			10			29
웰니스산업융합학부**	11	2			3	1	2	8
의류산업학전공	17	11			6			17
복지상담학전공	17	11			6			17
식품영양학전공	17	11			6			17
식물자원조경학부**	14	3			2	2	2	9
식물생명환경전공	40	27			13			40
조경학전공	28	17			11			28
동물생명융합학부**	10	2			2	1	1	6
동물생명과학전공	25	16			9			25
동물응용과학전공	24	15			9			24
생명공학부**	9	2			2	1	1	6
원예생명공학전공	27	19			8			27
응용생명공학전공	19	11			8			19
건설환경공학부**	15	4			2	2	2	10
토목공학전공	41	25			16			41
환경공학전공	34	25			9			34
사회안전시스템공학부**	12	2			2	1	2	7
안전공학전공	39	27			12			39
지역자원시스템공학전공	19	11			8			19
식품생명화학공학부**	18	7			2	2	2	13
식품생명공학전공	46	31			15			46
화학공학전공	39	25			6		1	32
전자전기공학부**	12	5			2	2	2	11
전자공학전공	39	21			18			39
전기공학전공	20	11			9			20

## II. 모집단위 및 인원 정원 외\_ 안성캠퍼스

[단위: 명]

모집단위명	학생부교과					특성화고 고졸 재직자	실기위주		정원의 합계
	특성화고 졸업자	농어촌 학생	기초생활 수급자 등	서해5도학생			재외국민		
				최대모집 가능인원	모집 인원		최대모집 가능인원	모집 인원	
<b>HK자율전공학부*</b> (안성,평택 전 모집단위 전공선택가능)							2		
인문융합공공인재학부*		1	2				1		3
문예창작미디어콘텐츠홍보전공		1					1		1
영미언어문화전공		1		1			2		1
행정학전공		1		1			2		1
법경영학부*		1	2				1		3
법학전공		1		1			3		1
경영학전공		1		1			2		1
웰니스산업융합학부*	1	1	1				1		3
의류산업학전공		1					1		1
복지상담학전공		1					1		1
식품영양학전공		1					1		1
식물자원조경학부*	1	1					1		2
식물생명환경전공		1		2			4		1
조경학전공		1		1			2		1
동물생명융합학부*	1	1					1		2
동물생명과학전공		1		1	11		2	21	1
동물응용과학전공		1		1			2		1
생명공학부*			1						1
원예생명공학전공		1		1			2		1
응용생명공학전공		1					1		1
건설환경공학부*	1	1					1		2
토목공학전공		1		2			4		1
환경공학전공		1		1			3		1
사회안전시스템공학부*		1					1		1
안전공학전공		1		1			1		1
지역자원시스템공학전공		1					3		1
식품생명화학공학부*	1	1					1		2
식품생명공학전공		1		2			4		1
화학공학전공		1		1			3		1
전자전기공학부*	1	1					1		2
전자공학전공		1		1			3		1
전기공학전공		1		1			2		1

### III. 전형 일정

구분	기간	장소	비고
원서접수	• 2025.9.8.(월) 09:00 ~ 9.12.(금) 18:00 까지	• 본 대학 입시 홈페이지 - <a href="http://ipsi.hknu.ac.kr">http://ipsi.hknu.ac.kr</a> • 원서접수 대행사	• 인터넷 원서접수
서류제출 (등기우편 또는 방문제출)	• 2025.9.17.(수) 소인분 (방문 시 제출분)에 한함 ※ 단, 9.13.(토)~9.14.(일) 방문 제출 불가	• 본 대학 입학관리본부	• 서류제출 항목 등 세부사항은 전형유형별 모집요강 참조 • 미도착 또는 기한 경과 후 도착분은 불합격 처리
학교장추천 대상자 입력 (해당전형에 한함)	• 2025.9.15.(월) 09:00 ~ 9.19.(금) 18:00 까지	• 원서접수 대행사	• 고교별 1명의 학교장 추천전형 담당교사가 인터넷 원서접수 대행 사이트에 로그인하여 추천
면접/실기고사 대상자 발표 (평택캠퍼스)	• 2025.10.15.(수)	• 본 대학 입시 홈페이지 - <a href="http://ipsi.hknu.ac.kr">http://ipsi.hknu.ac.kr</a>	• 세부일정 및 장소는 본 대학 입시 홈페이지에서 확인할 수 있음. • 수험표와 신분증 지참
면접/실기고사 (평택캠퍼스)	• 2025.10.22.(수)	• 본 대학 지정 장소	
합격자 발표	정원 내·외 해당전형*	• 2025.11.12.(수) 14:00(예정)	• 합격증 등 유인물은 본 대학 입시 홈페이지에서 출력 가능 • 합격자 발표는 개별 통지하지 않음.
	정원내 일반전형**	• 2025.12.11.(목) 14:00(예정)	
최초 합격자 등록확인 서약서 제출	• 2025.12.15.(월) ~ 12.17.(수) 16:00까지	• 본 대학 입시 홈페이지	• 등록확인 서약서 작성·제출 • 미제출 시 <b>미등록 불합격 처리</b>
총원 합격자 (p64)	발표	• 2025.12.17.(수) ~ 12.23.(화) 18:00까지	• 대학 사정에 따라 일정 및 발표 방법은 변동될 수 있음. ※ 변경 시 본 대학 홈페이지에 공고함.
	등록확인서약서 제출	• 2025.12.18.(목) ~ 12.24.(수) 16:00까지	
등록금 납부	• 2026.2.3.(화) ~ 2.5.(목) 16:00까지	• 지정은행 가상계좌 이체	• 본 대학 입시 홈페이지 접속 후 등록금납부고지서를 출력하여 등록금 납부고지서에 표기된 가상계좌로 이체

\* [안성, 평택캠퍼스] 수능최저학력기준이 설정된 일반전형A, 잠재력우수자전형, 사회통합전형 외 전체전형

\*\* [안성캠퍼스] 수능최저학력기준이 설정된 일반전형A, 잠재력우수자전형, 사회통합전형

※ 지원자격별로 제출서류가 다르므로 해당전형에 대한 내용을 반드시 확인하여야 함.

#### 제출서류

- 2025.9.17.(수)까지 소인분 ※ 단, 방문 시 18:00 도착에 한하여 인정
- 제출서류(해당자) 미도착 또는 기한경과 후 제출할 경우에는 불합격 처리함.
- 보낼 곳  
**[안성캠퍼스]** (17579) 경기도 안성시 중앙로 327 한경국립대학교 입학관리본부(미래융합기술연구센터 105호)  
 ※ 보완서류는 요청한 시점부터 5일 이내 도착분에 한하여 인정하며 미도착 또는 기한경과 후 제출한 경우에는 불합격 처리함.

## Ⅳ. 원서접수

[2026학년도 대학입학전형 수시] 모집요강을 자세히 읽고 아래의 사항을 숙지한 후 정해진 절차에 따라 지원하여야 합니다.

본 대학은 원서접수 대행기관을 통해 원서접수를 위탁처리하고, 수집한 개인정보(성명, 주민등록번호, 전화번호, 이메일 주소, 계좌번호 등)를 입학전형 목적 이외의 용도로 사용하지 않음.

### 1. 일반사항

#### 가. 원서접수: 2025.9.8.(월) 09:00 ~ 9.12.(금) 18:00

- [1] 접수기간 중 24시간 접수 가능함. (인터넷 접수)
- [2] 접수마감일은 접속자 폭주로 인하여 시스템 장애발생의 우려가 있으니 미리 접수하시기 바람.
- [3] 인터넷 원서접수가 어려운 수험생은 원서접수 기간 내에 본 대학 입학관리팀으로 방문하면 원서접수가 완료될 수 있도록 지원함.

#### 나. 원서접수 방법 (인터넷 원서접수 대행사로 이동 후 아래 절차에 따라 입학원서를 작성함.)

1단계 - 회원가입	회원가입하고 로그인
2단계 - 유의사항 확인	한경국립대학교를 선택하고 원서작성 전에 반드시 모집요강 및 유의사항 확인
3단계 - 원서작성	요구사항에 따라 캠퍼스구분, 전형유형, 지망 모집단위명(주-야간 확인), 전화번호, 주소, 등록포기에 따른 반환 계좌번호 등을 정확히 입력
4단계 - 원서 최종 확인	작성된 원서를 전형료 결제 전에 반드시 재확인하여 잘못 입력된 부분 수정
5단계 - 전형료 결제	전형료와 인터넷 접수에 따른 소정의 수수료 결제 ※ 결제 후에는 수정 또는 접수 취소 및 추가지원이 불가능함.
6단계 - 수험표 확인	원서접수가 완료된 후 수험표를 확인하고 출력 ※ [나의 원서관리]에서 출력 가능함.

- [1] 2022년 이후 졸업자 및 2026년 2월 이전 졸업예정자는 반드시 학교생활기록부 온라인 활용 동의 여부를 선택하여야 하고, 비동의자는 서류제출 기간 내에 본 대학 입학관리본부로 학교생활기록부를 제출하여야 함.
- [2] 2005년 2월 ~ 2021년 2월 졸업자 중 '대입전형자료(학교생활기록부) 온라인 생성신청 시스템'을 통해 대입전형자료 온라인 제공 신청을 하지 않은 지원자 또는 2004년 이전 졸업자는 서류제출 기간 내에 본 대학 입학관리팀으로 학교생활기록부를 제출하여야 함.
- [3] 학교생활기록부 등을 제출하지 않거나 기한이 경과된 경우 불합격 처리함.  
(졸업예정자는 2025. 8. 31. 이후 발급 및 졸업자는 졸업 이후 발급된 것으로 제출)
- [4] 학교생활기록부 온라인 제공이 불가능한 자, 시스템 미설치교 출신 지원자, 외국고등학교 출신자 등은 반드시 학교생활기록부를 기한 내에 등기우편 또는 방문 제출하여야 함.

### 2. 유의사항

- 가. 지원자는 지원하고자 하는 모집단위를 정확히 선택하여야 함.  
※ 안성 또는 평택 캠퍼스별 모집단위와 주-야간은 각각 별도 모집단위이므로 캠퍼스, 주-야간 등 미확인, 착오 등으로 원서접수를 취소·변경·추가 지원할 수 없음.
- 나. 지원자의 주민등록번호(또는 외국인등록번호)는 학교생활기록부(외국고교 성적증명서)에 사용한 번호를 기재하여야 하며, 변경된 경우에는 관련 근거서류를 제출하여야 함.  
※ 주민등록번호 정정자 및 개명자: 정정(변경) 사실이 기재된 주민등록초본 1부
- 다. 제출서류는 원본만 인정함(공공기관의 FAX 민원에 의한 발급서류 포함).  
※ FAX 민원 판독이 어려울 경우에는 다시 제출해야 함.
- 라. 지원자는 전형별 제출서류를 반드시 확인하여 서류제출 기한까지 입학관리본부로 제출하여야 하며, 제출하지 않거나 기한이 경과된 경우에는 불합격 처리함.  
※ 원서접수 사이트에서 출력 가능한 '봉투표지(수신처 주소기재)' 반드시 활용
- 마. [전형료 및 등록금 환불을 위한 계좌]란에 본인 또는 보호자의 입출금이 자유로운 계좌번호를 입력하여야 함.
- 바. 휴대전화번호 및 이메일 주소 등 연락처는 지원자 또는 보호자에게 입학전형 기간 중 신속히 연락할 수 있도록 정확하게 기재하여야 함.
- 사. 기재 착오, 누락, 오기 및 구비서류 미비 등이 발생하지 않도록 하여야 함.

다시 한 번 꼼꼼하게  
살펴보아요



- 아. 일반전형(안성) 지원자**는 원서접수를 완료한 것으로 2026학년도 대학수학능력시험 성적자료 온라인 활용에 동의하는 것으로 간주함.
- 자.** 본 대학은 특수교육설비 및 장애인을 위한 시설이 장애등급에 따라 충족되지 않을 수 있으니 원서접수 전에 교육여건 등은 캠퍼스별 장애학생지원센터(안성 031-8046-4172, 평택 031-610-4629, 4726)로 상담하시기 바람

### 3. 전형료

#### 가. 전형료 및 반환금액

구분	전형료	비고
학생부위주-교과, 실기/실적위주-체육특기자	24,000원	인터넷 원서접수 수수료는 대학 부담
실기위주-음악특기자	30,000원	
학생부위주 - 종합(잠재력우수자)	42,000원	

#### 나. 전형료 반환

- [1] 국가보훈대상자, 기초생활수급자 및 차상위계층, 장애인 등 대상자, 북한이탈주민은 **전형료 면제 대상**으로 관련서류 제출 시 납부한 전형료 전액을 반환  
 ※ 단, 증빙자료를 서류제출 기간 내 「2025.9.8.(월) ~ 9.17.(수)」 제출 시 전형료를 반환하며 미제출 하는 경우는 반환하지 않음..
- [2] 고등교육법시행령 제42조의 3(입학전형료)에 의거하여 전형료 반환사유가 발생할 경우 다음과 같이 반환기준에 따라 해당 전형료를 반환함.

□ 전형료 반환 사유 및 기준

반환사유	반환기준
입학전형료 과오납	초과 납부한 금액
대학의 귀책사유로 전형 미응시	납부한 전형료 전액
천재지변으로 인해 전형 미응시	
질병·사고로 입원 또는 사망으로 전형 미응시	
※ 해당 사항을 증명할 수 있는 경우만 해당함.	

- [3] 입학전형 관련 수입·지출에 따른 잔액이 발생할 경우에는 해당 학년도 4.30.까지 입학전형에 응시한 사람이 납부한 입학 전형료에 비례하여 반환함.
- [4] 전형료 반환 사유가 발생 시 반환대상자는 다음 중에서 선택하여 반환을 요청할 수 있음.  
 □ 금융기관 계좌이체 방법: 원서접수 시 기재한 반환 계좌번호로 전형료 반환  
 □ 학교를 직접 방문하는 방법: 반환사유 발생 시 최소 5일전 입학관리본부로 사전요청 후, 학교방문 수령  
 ※ 금융기관 계좌이체 방법 선택시 금융기관 전산망 이용 수수료를 차감 후 반환함.  
 단, 금융기관 전산망 이용 수수료가 반환금액 이상이면 반환하지 않음.

### 4. 서류제출 유의사항

- 가. 제출서류는 원본 제출을 원칙으로 함.**
- 나.** 국외에서 발급되는 지원 자격 관련 모든 서류는 **아포스티유(Apostille) 확인서 또는 대사관(영사관) 공증이 필요함.**  
 ※ 단, 교육부의 인가를 받은 재외한국학교 발급서류에 대해서는 영사확인이 불필요함.
- 다.** 한글(또는 영어)이 아닌 외국어로 작성된 모든 서류는 공증된 한글 번역문을 첨부하여야 함.
- 라. 전형유형별 제출서류 중 지원자격 기준이 되는 서류는 원서접수 시작일 「2025.9.8.(월)」 이후 발급된 것을 제출하여야 함.**  
 ※ 전형별 별도 표기

## V. 세부전형별 안내

### 안성캠퍼스

#### 정원내

- 01. **학생부교과** [일반전형A] \_ 14p
- 02. **학생부교과** [특수교육대상자] \_ 16p
- 03. **실기/실적위주** [체육특기자] \_ 18p
- 04. **학생부종합** [잠재력우수자] \_ 20p
- 05. **학생부종합** [사회통합] \_ 22p
- 06. **학생부교과** [지역균형선발] \_ 24p

#### 정원외

- 07. **학생부교과**[특성화고교 졸업자] \_ 26p
- 08. **학생부교과** [농어촌학생] \_ 30p
- 09. **학생부교과**[기초생활수급자 및 차상위계층 등] \_ 32p
- 10. **학생부교과** [서해 5도] \_ 34p

### 평택캠퍼스

#### 정원내

- 01. **학생부교과** [일반전형P] \_ 38p
- 02. **학생부교과** [특수교육대상자] \_ 40p
- 03. **실기위주** [음악 특기자] \_ 42p

#### 정원외

- 04. **학생부교과** [특성화고교 졸업자] \_ 44p
- 05. **학생부교과** [농어촌학생] \_ 46p
- 06. **학생부교과** [기초생활수급자 및 차상위계층 등] \_ 48p
- 07. **학생부교과** [서해 5도] \_ 50p

# 안성캠퍼스



# 01 학생부교과 (일반전형A) 정원 내

## 1. 모집단위 및 인원

- [1] 모집단위: 전 모집단위 (디자인예술스포츠학부 스포츠과학전공, 시각미디어디자인전공 제외)
- [2] 모집인원: 593명

## 2. 지원자격

- [1] 고등학교 졸업(예정)자 또는 법령에 의하여 고등학교 졸업자의 동등 이상의 학력이 인정되는 자로 **2026학년도 대학수학능력시험(‘한국사’ 필수)에 응시한 자**

- [2] 최저학력 기준

□모집단위별 최저학력 기준

최저학력기준	비고
대학수학능력시험 4개 영역 중 성적우수 2개 영역 등급의 합이 8등급 이내 ( <b>4개 영역 중 2개</b> )	대학수학능력시험 <b>선택과목 구분없이 지원가능</b>

- 1) 국어, 수학, 영어, 탐구영역에 한하여 최저학력기준을 적용함.
- 2) 수학 ‘**미적분**’ 또는 ‘**기하**’ 응시자는 **취득 등급에 2등급을 감산[예시] 4등급 → 2등급으로 계산, 단 수학적 2개 영역에 포함될 경우에 한하여**하여 최저학력기준을 적용함(HK자율전공학부, 인문융합공공인재학부 (문예창작미디어콘텐츠홍보전공, 영미언어문화전공, 행정학전공), 법경영학부(법학전공, 경영학전공)지원자 제외)
- 3) 탐구영역은 사회탐구 및 과학탐구 중 성적우수 1개 영역을 반영함.**(직업탐구 미반영)**
- 4) 한국사는 응시여부 반영(미응시:불합격 처리)

모집단위별 대학수학능력시험 미응시 불합격 처리사항

- 전모집단위: 한국사 영역 미 응시자
- 전모집단위: 1개 영역만 응시한 자

## 3. 전형방법

- [1] 성적 반영 배점

모집단위	학생부 교과성적
전 모집단위	1,000점

- [2] 학생부 교과성적 반영방법

□반영 교과 및 학년별 비율

모집단위	반영교과	학년별 성적 반영 비율(100%)		
		1학년	2학년	3학년
전 모집단위	전교과	구분없음		

- 학기(학년별 성적만 표기된 경우는 학년별)·교과별 이수한 전 과목을 반영함.
- 정량평가가 가능한 등급과 이수단위를 반영하며 성취도(A, B, C, D, E)로 표기된 성적은 미반영
- 학생부 성적은 3학년 2학기까지 반영하되, 수시모집 지원자 중 2026년 2월 이전 졸업예정자는 3학년 1학기 성적까지 반영함.

- [3] 학교폭력 조치사항 반영 방법

□총점에서 각 호수에 따라 감점처리

1호	2호	3호	4호	5호	6호	7호	8호	9호
40	50	60	70	80	90	100	부적격	부적격

#### 4. 선발원칙

- 대학수학능력시험 최저학력기준을 충족하는 자에 한하여 학생부 교과 성적순으로 합격생을 선발함.
- 대학수학능력시험 최저학력기준 설정 시 수학 '미적분' 또는 '기하' 응시자는 취득등급에 2등급을 감산[예시] 4등급 → 2등급으로 계산하여 최저학력기준을 적용함(HK자율전공학부, 인문융합공공인재학부(문예창작미디어콘텐츠홍보전공, 영미언어문화전공, 행정학전공), 법경영학부(법학전공, 경영학전공) 지원자 제외)
- 탐구영역은 성적우수 1개 과목의 등급만 반영하며 직업탐구는 반영하지 않음.

#### 5. 전형일정

- 합격자 발표: 2025.12.11.(목) 14:00(예정)

#### 6. 제출서류

제출서류	유의사항
<ul style="list-style-type: none"> <li>• 학교생활기록부</li> </ul>	<ul style="list-style-type: none"> <li>• 학교생활기록부 제출 대상자</li> <li>- 2022년 이후 졸업(예정)자로서 입학원서 접수 시 온라인 활용에 동의하지 않은 자 또는 온라인에 등재되어 있지 않은 자</li> <li>- 2005년 2월 ~ 2021년 2월 졸업자 중 '대입전형자료(학교생활기록부) 온라인 생성신청 시스템'을 통해 대입전형자료 온라인 제공 신청을 하지 않은 자</li> <li>- 2004년 졸업자를 포함한 이전 졸업자</li> </ul>
<ul style="list-style-type: none"> <li>• 검정고시 전과목 성적 증명서</li> </ul>	<ul style="list-style-type: none"> <li>• 각 시·도교육청 교육행정정보시스템(www.neis.go.kr) 대입전형자료 제공 페이지에서 본인자료 제공을 신청하지 않은 자 또는 온라인 활용에 동의하지 않은 자</li> </ul>
<ul style="list-style-type: none"> <li>• 외국고등학교 출신자</li> <li>- 성적증명서, 졸업(예정) 증명서</li> </ul>	<ul style="list-style-type: none"> <li>• 국외에서 발급되는 모든 서류는 아포스티유(Apostille) 확인서 또는 대사관(영사관) 공증 필수</li> </ul>

#### 7. 동점자 처리 기준

- [1] 1순위: 학교생활기록부 반영 교과별 석차등급 우위자
  - 유형 I \* : 국어, 외국어(영어), 사회, 수학, 과학 순
  - 유형 II \* : 수학, 외국어(영어), 과학, 국어, 사회 순
- [2] 2순위: 학교생활기록부 반영 이수단위 총 합계가 큰 자
- [3] 3순위: 위 학부(전공)별 반영 교과별 이수단위 합계가 큰 자
- [4] 동점자 처리기준 적용 후에도 발생하는 동점자는 모두 선발

\* 동점자처리 기준 모집단위 유형

유형	모집단위
유형 I	HK자율전공학부, 인문융합공공인재학부(문예창작미디어콘텐츠홍보전공, 영미언어문화전공, 행정학전공), 법경영학부(법학전공, 경영학전공)
유형 II	HK자율전공학부, 인문융합공공인재학부(문예창작미디어콘텐츠홍보전공, 영미언어문화전공, 행정학전공), 법경영학부(법학전공, 경영학전공) 외

## 06 학생부교과 (지역균형선발) 정원 내

### 1. 모집단위 및 인원

**[1] 모집단위: 학부별 선발**

- 디자인예술스포츠학부, 스포츠과학전공 제외
- 화학공학전공, 건축학전공, 건축공학전공, 시각미디어디자인전공 전공별 선발

**[2] 모집인원: 30명**

### 2. 지원자격

□ 2019년 이후 국내 고교 졸업(예정)자로 소속 고등학교장의 추천을 받은 자

※ 1. 조기졸업자 지원 불가

2. 국내 일반고, 자율고, 특목고(과학고, 외고, 국제고만 해당)만 지원가능

3. 특성화고 지원불가

4. 학교별 추천인원 제한없음

### 3. 전형방법

**[1] 성적 반영 배점**

모집단위	학생부 교과성적
전 모집단위	1,000점

**[2] 학생부 교과성적 반영방법**

□ 반영 교과 및 학년별 비율

모집단위	반영교과	학년별 성적 반영 비율(100%)		
		1학년	2학년	3학년
전 모집단위	전교과	구분없음		

□ 학기(학년별 성적만 표기된 경우는 학년별)·교과별 이수한 전 과목을 반영함

□ 정량평가가 가능한 등급과 이수단위를 반영하며 성취도(A, B, C, D, E)로 표기된 성적은 미반영

□ 학생부 성적은 3학년 2학기까지 반영하되, 수시모집 지원자 중 2026년 2월 이전 졸업예정자는 3학년 1학기 성적까지 반영함.

**[3] 학교폭력 조치사항 반영 방법**

□ 총점에서 각 호수에 따라 감점처리

1호	2호	3호	4호	5호	6호	7호	8호	9호
40	50	60	70	80	90	100	부적격	부적격

## 4. 전형일정

□합격자 발표: 2025.11.12.(수) 14:00(예정)

## 5. 제출서류

제출서류	유의사항
학교생활기록부	<ul style="list-style-type: none"> <li>학교생활기록부 제출 대상자(학교장 직인 원본 대조필 필수)</li> <li>- 고등학교 학교생활기록부 온라인 동의자는 고등학교 학교생활기록부 제출 생략</li> </ul>
학교장추천서	<ul style="list-style-type: none"> <li>학교장 추천기간에 고교 교사가 본교 입학처 홈페이지에서 학교장 추천 입력 시스템을 통해 추천 명단 입력(입력인원 제한 없음)</li> </ul>

## 6. 동점자 처리 기준

- [1] (1순위) 학교생활기록부 반영 교과별 석차등급 우위자  
 □유형 I\*: 국어, 외국어(영어), 사회, 수학, 과학 순  
 □유형 II\*: 수학, 외국어(영어), 과학, 국어, 사회 순
- [2] (2순위) 학교생활기록부 반영 이수단위 총 합계가 큰 자
- [3] (3순위) 위 학부별 반영 교과별 이수단위 합계가 큰 자
- [4] 동점자 처리기준 적용 후에도 발생하는 동점자는 모두 선발

\* 동점자처리 기준 모집단위 유형

유형	모집단위
유형 I	HK자율전공학부, 인문융합공공인재학부(문예창작미디어콘텐츠홍보전공, 영미언어문화전공, 행정학전공), 법경영학부(법학전공, 경영학전공)
유형 II	HK자율전공학부, 인문융합공공인재학부(문예창작미디어콘텐츠홍보전공, 영미언어문화전공, 행정학전공), 법경영학부(법학전공, 경영학전공) 외

# 01 유의사항

아래의 '유의사항'을 반드시 숙지하고 지원하시기 바랍니다.

## 1. 기본사항

- [1] 2026학년도 대학통합(한경국립대학교)으로 **캠퍼스별 모집단위와 전형방법을 숙지**하고 지원 바람.
- [2] 입학전형 상담을 원할 경우 지원하고자 하는 캠퍼스를 기준으로 문의 바람.
- [3] 입학전형의 성적 및 평가내용은 공개하지 않음.
- [4] 접수된 입학원서와 제출서류는 취소 또는 변경할 수 없으며 반환하지 않음.
- [5] 면접고사 시 수험표와 신분증(주민등록증, 외국인등록증, 운전면허증, 학생증, 주민자치센터에서 발급한 사진이 부착된 임시 신분증, 여권)으로 본인 여부를 철저히 대조하니 반드시 수험표와 신분증을 지참하여야 함.
- [6] “[5]”항에 명시되지 않은 신분증 및 유효기간이 지난 신분증은 인정하지 않으며, 사진·성명·공인기관에서 발급한 개인 식별자(예: 주민등록번호, 여권번호 등)가 기재되어 있는 경우에는 신분증으로 인정함.
- [7] 모집요강에 명시되지 않은 사항은 본 대학 대학입학전형공정관리위원회가 정하는 바에 따름.
- [8] 입학 후 제반 사항은 본 대학의 학칙에 따름.

## 2. 금지사항 등

### [1] 수시모집 지원 횟수 6회 제한

#### 한국대학교육협의회 안내사항

- 수험생은 수시모집에서 6개를 초과한 전형에 지원할 수 없으며, 6개 전형을 초과하여 지원한 경우 지원 자격을 부여하지 않으므로 유의하여 지원하여야 함.
  - 타 대학에 지원한 횟수 모두 포함(산업대, 전문대학 제외)
  - 수시모집의 모든 전형을 의미함.
    - (재외국민 전형 등 정원 외 전형도 포함됨. 단, 부모 모두 외국인인 순수외국인 전형은 수시 6회 제한대상에서 제외됨.)
  - 6회 지원이란 수험생이 원서를 6번 접수하는 것을 말하며, 지원한 대학의 수와 관계 없이 수시모집에서 지원한 모든 전형을 대상으로 하고, 동일한 대학에서 복수의 전형에 지원한 경우에도 별도의 전형에 각각 지원한 것으로 산정함.

□ 원서접수 후 취소 및 철회가 불가함.

□ 원서접수 시간 순서상 **6회를 초과한 접수는 취소 요청**해야 하며, 이를 위반할 경우 합격을 취소함.

### [2] 대입 허위지원 및 지원자격 조작 방지

- 대입 허위지원을 할 경우 형법상 업무방해죄에 해당되며 이에 따라 처벌받을 수 있음.
- 특별전형 지원 시 지원자격이 허위인 것으로 밝혀진 경우 합격이 취소됨.

### [3] 본인 확인, 지원자격 및 전형일자 확인

- 원서는 **지원자 본인만 작성**하여 지원할 수 있으며, 차후 이를 위반한 경우에 입학취소 등의 문제가 발생할 수 있음.
- 전형일정(면접고사 등)이 동일한 2개 이상의 대학에 지원하였는지 확인하시기 바람.
- 모집요강의 **지원자격 및 최저학력기준 등을 확인**하시기 바람.

### [4] 복수지원 및 이중등록 금지

- 2013학년도부터 수시모집에서 **충원 합격자는 수험생의 등록의사와 관계없이 합격으로 처리**됨.
  - 수시모집 대학(산업대학, 교육대학, 전문대학 포함)에 **최종합격한 자(최초합격자 및 충원합격자)는 등록여부와 상관없이 “정시모집 및 추가모집”에 지원을 금지**함.
- 모집시기별로 지원하여 입학할 학기가 같은 2개 이상의 대학(산업대학, 교육대학, 전문대학 포함)에 합격한 자는 **하나의 대학에만 등록(등록확인서약서 포함)하여야 하며, 이를 위반한 경우에는 모든 대학의 입학이 무효 처리**되고 정시모집 및 추가모집에 지원할 수 없음.

- 수시 합격자가 총원 합격자 발표기간 중 다른 대학의 총원 합격 통보를 받은 경우 합격자는 **등록을 원하지 않는 대학에 등록 포기 의사를 즉시 전달**하여야 함.
- 최종 등록마감 후 모든 대학 지원자의 **지원·합격·등록 자료를 전산 검색**하여 “**대입지원 위반자**”로 **검출**되는 경우에는 **입학이 취소**됨.

**[5] 불합격 처리, 합격 취소 및 입학허가 취소를 할 수 있는 경우**

- 면접 **또는 실기고사**에 응시하지 않은 자
- 필수 제출서류를 기한 내 제출하지 않은 자
- 서류 위조, 변조 및 대리시험 등 부정행위와 지원방법을 위반한 사실이 확인된 자
  - ※ 제출된 서류는 추후 해당 기관에 조회할 수 있음.
- 지원자의 귀책사유로 학교생활기록부, 각종 증명서 등 전형자료에 허위 사실 또는 전형자료의 위조 사실이 확인된 자
- 복수지원 및 이중등록 위반자
- 입학원서 접수 후 해당 전형유형별 지원자격 기준에 해당하지 않는 자
  - ※ 추후 발견될 경우에도 합격 또는 입학허가를 취소할 수 있음.
- 학생부종합전형 서류 또는 면접평가 시 평가자가 **자격미달(결격)로 평가**한 자
- 교직원의 자녀, 친인척 등 회피·배제 신고 사유임에도 불구하고 이를 입학부서로 신고하지 않는 등 공정하지 않게 전형과정에 참여하여 학생 선발 업무를 방해하였다고 판단되는 경우
- 평가자 사전 접촉 등 부정한 방법으로 전형과정에 참여하거나, 이에 협조하여 공정한 학생 선발 업무를 방해하는 자

공정한 대학입학을 위해  
노력하고 있어요



## 02 합격자 발표 및 등록

### 1. 합격자 발표

- [1] 일시  
 □ 학생부교과(일반전형A), 잠재력우수자, 사회통합전형 외 전형: **2025.11.12.(수) 14:00(예정)**  
 □ 학생부교과(일반전형A), 잠재력우수자, 사회통합전형: **2025.12.11.(목) 14:00(예정)**
- [2] 확인방법: 홈페이지 공고(<http://ipsi.hknu.ac.kr>)
- [3] 합격자 발표는 개별 통지하지 않음.
- [4] 합격자(총원 합격자 포함)는 **합격자 발표 후 등록확인 서약서를 작성**하여야 하며, 추후 합격통지서 등 기타 유인물을 본 대학 입시 홈페이지에서 출력하여 사용하여야 함.

수시모집 합격자가 미등록 총원 합격자 발표기간 중 다른 대학의 총원 합격 통보를 받은 경우 합격자는 등록을 원하지 않는 대학에 등록포기 의사를 즉시 전달하여야 함.

### 2. 합격자 등록

- [1] 등록기간  
 □ 등록확인 서약서 제출: **2025.12.15.(월) ~ 12.17.(수) 16:00까지**  
 □ 등록금 납부기간: **2026.2.3.(화) ~ 2.5.(목) 16:00까지 (3일간)**
- [2] 등록확인 서약서는 본 대학 입시 홈페이지에서 작성하여 제출하여야 함.  
 □ 등록확인 서약서 미제출시 등록의사가 없는 것으로 간주하여 불합격 처리하며 “정시모집 및 추가모집” 지원이 불가능함.
- [3] 등록금납부는 본 대학 입시 홈페이지 접속 후 등록금 납부고지서를 출력하여 고지서에 기재된 가상계좌\*로 계좌이체 (텔레뱅킹, 인터넷뱅킹, ATM, 무통장 입금 등)  
 \* 등록금 이체를 위하여 등록기간 동안 개인에게 발급된 일시적 계좌를 의미함.
- [4] 합격자는 지정된 등록기간에 등록을 완료하여야 하며, **등록기간에 등록하지 않은 경우에는 등록을 포기하는 것으로 보아 합격을 취소함.**
- [5] 수시모집 미총원 인원은 정시모집으로 이월하여 모집함.  
 ※ 1. 안성캠퍼스: 정원내(일반전형 및 특별전형) 전형의 경우 미총원 인원은 정시모집 일반전형에서 모집하며, 정원의 특별전형 미총원 인원은 정시모집에 동일한 전형유형으로 모집함.  
 2. 평택캠퍼스: 수시 정원내의 미총원인원은 정시로 이월하여 선발(세부사항은 추후 안내)

구분		진로선택과목	이월(안)
정원내	일반학생	전모집단위(아래전공외)	정시 수능위주(일반전형)
		실용음악학전공	정시 실기위주(음악특기자)
		제품공간디자인전공	정시 실기위주(디자인실기)
	특수교육대상자	전모집단위(아래전공외)	정시 수능위주(특수교육대상자)
실용음악학전공		정시 실기위주(음악특기자)	
정원외	전 모집단위 및 인원		전형이월

### 3. 예비합격자 발표

- [1] 합격자와 불합격자를 제외한 예비합격자에 대하여 성적순으로 합격자와 함께 발표함.
- [2] 예비합격 순위는 총원발표 시 총원된 인원수에 따라 변경됨.
- [3] 합격자의 미등록으로 인한 결원은 예비합격자 순위에 따라 총원 합격자로 발표함.
- [4] 미등록 총원 합격자 발표 상황은 본 대학 입시 홈페이지를 통해 안내함.

# 03 미등록 충원

## 1. 충원 합격자 발표 및 등록

### [1] 차수별 발표 및 등록 일시

구분	홈페이지		녹취발표	
	1차	2차	3차	4차
발표	'25.12.17.(수) 19:00	'25.12.18.(목) 19:00	'25.12.19.(금) 19:00	'25.12.20.(토) 19:00
등록	'25.12.18.(목) 09:00 ~ 16:00까지	'25.12.19.(금) 09:00 ~ 16:00까지	'25.12.20.(토) 09:00 ~ 16:00	'25.12.22.(월) 09:00 ~ 13:00
구분	녹취발표			
	5차	6차	7차	8차
발표	'25.12.22.(월) 14:00	'25.12.22.(월) 19:00	'25.12.23.(화) 14:00	'25.12.23.(화) 18:00
등록	'25.12.22.(월) 14:00 ~ 18:00	'25.12.23.(화) 09:00 ~ 13:00	'25.12.23.(화) 14:00 ~ 18:00	'25.12.24.(수) 09:00 ~ 16:00

※ 대학 사정에 따라 발표일정 및 발표방법은 추후 변동될 수 있음.(변경 시 본 대학 홈페이지에 공고함.)

[2] 1차~2차 충원 합격자 발표는 본 대학 입시 홈페이지에 공고(개별 연락 없음)하며, 3차 ~ 8차 충원 합격자 발표는 전화(녹취시스템)를 통하여 발표함.

[3] 충원 합격자는 **홈페이지 및 전화(녹취시스템)를 통하여 합격자로 발표된 자임.**

※ 1. 전화번호가 변경된 경우 반드시 본 대학에 요청하여 수정하여야 함.

2. 전화(녹취시스템) 발표에 관한 사항은 충원합격자 발표 전에 본 대학 입시 홈페이지에 별도 안내 예정

[4] 수시모집에서 **충원 합격자는 수험생의 등록의사와 관계없이 합격으로 처리되고, 수시모집 대학(산업대학, 교육대학, 전문대학 포함)에 최종합격한 자(최초 및 충원 합격)는 등록여부와 상관없이 “정시모집 및 추가모집”에 지원을 금지함.**

[5] 충원 합격자 등록

□ 충원 합격자는 지정한 등록기한까지 등록확인 서약서를 본 대학 입시 홈페이지에서 작성하여 제출하여야 하며, 미제출 시 불합격 처리함.

□ 등록확인서약서를 제출한 합격자는 아래기간 중 등록금을 납부하여야 하며 **등록금을 납부하지 않을 경우 불합격 처리함.**

□ **등록금 납부 기간: 2026.2.3.(화) ~ 2.5.(목) 16:00 (3일간)**

[6] 등록금 납부는 본 대학 입시 홈페이지 접속 후 등록금 납부고지서를 출력하여 고지서에 기재된 가상계좌\*로

계좌이체(텔레뱅킹, 인터넷뱅킹, ATM, 무통장 입금 등)하여 등록금을 납부

\* 등록금 이체를 위하여 등록기간 동안 개인에게 발급 된 일시적 계좌를 의미함.

[7] 충원 합격자는 지정된 등록기간 내에 등록을 완료하여야 하며, 등록기간 내에 등록하지 않은 경우에는 등록을 포기한 것으로 간주함.

[8] 충원 합격자는 정시모집 및 추가모집에 지원할 수 없으며, 위반사실이 전산자료 검색을 통해 확인될 경우 입학이 무효 처리된 것으로 간주함.

## 2. 등록포기

### 등록위반사항

- 모집시기별로 지원하여 입학할 학기가 같은 2개 이상의 대학(산업대학, 교육대학, 전문대학 포함)에 합격한 자는 **하나의 대학에만 등록(등록확인서약서 포함)하여야 하며, 이를 위반한 경우에는 모든 대학의 입학이 무효 처리되고** 정시모집 및 추가모집에 지원할 수 없음.
  - 수시 합격자가 총원 합격자 발표기간 중 다른 대학의 총원 합격 통보를 받은 경우 합격자는 **등록을 원하지 않는 대학에 등록 포기 의사를 즉시 전달**하여야 함.
  - 최종 등록마감 후 모든 대학 지원자의 **지원·합격·등록 자료를 전산 검색하여 “대입지원 위반자”로 검출되는 경우에는 입학이 취소됨.**

**[1]** 타 대학의 합격 통보를 받은 자는 합격 통보를 받은 즉시 본 대학에 등록포기를 신청 하여야 하며 등록포기 신청이 완료된 후 합격통보를 받은 대학에 등록하여야 함.

**[2]** 등록포기 신청은 본 대학 홈페이지 '등록포기' 메뉴에서 신청할 수 있음.

**[3]** 등록포기는 **2025.12.24.(목) 16:00까지 신청**하여야 함.

미등록포기 기한 이후에 등록을 포기하는 경우, 대학에는 미충원 인원이 발생하고, 예비합격자에게는 총원 합격의 기회가 차단되어 결과적으로 다른 수험생이 입학기회를 박탈하게 되므로 반드시 **등록포기기한을 준수** 바람.

(☎ 031-670-5042~4)

**[4]** 등록포기 의사를 밝힌 경우 절대 반복할 수 없으니 등록포기 시 신중을 기하시기 바람.

## 6. 전공자율선택제 운영 유형

**[1] HK자율전공학부로 입학하여 전공자율선택 참여전공을 선택하여 졸업** (전 모집단위 전공 자율선택 가능)

HK자율전공학부 모집인원	선택가능(전공자율선택 참여) 전공
104	문예창작미디어콘텐츠홍보전공, 영미언어문화전공, 행정학전공, 법학전공, 경영학전공, 의류산업학전공, 복지상담학전공, 식품영양학전공, 식물생명환경전공, 조경학전공, 동물생명과학전공, 동물응용과학전공, 원예생명공학전공, 응용생명공학전공, 토목공학전공, 환경공학전공, 안전공학전공, 지역자원시스템공학전공, 화학공학전공, 식품생명공학전공, 컴퓨터공학전공, 소프트웨어융합전공, 응용수학전공, 정보보안전공, ICT로봇공학전공, 기계공학전공, 전자공학전공, 전기공학전공, 건축학전공(5년제), 건축공학전공, 제품공간디자인전공, 실용음악학전공, 귀금속보석공예전공, 사회복지학전공, 한국수어교육전공, 유아특수교육학전공, 의료재활공학전공, 공공행정전공, 상담심리교육전공, 특수체육학전공, AI반도체융합전공

※ 2학년 전공 선택 시 [1] 유형에 따라 100% 전공 선택이 가능하며 배정인원은 제한없음.

단, 건축학전공은 선이수과목을 이수하여야 함. (선이수과목/이수시기: 기초설계1, 기초설계2 / 1학년)

**[2] HK자율전공학부(평택)로 입학하여 전공자율선택 참여전공을 선택하여 졸업**

※ 2학년 전공 선택 시 [2] 유형에 따라 100% 전공 선택이 가능하며 배정인원은 제한없음.

HK자율전공학부 모집인원	선택가능(전공자율선택 참여) 전공
10	제품공간디자인전공, 실용음악학전공, 귀금속보석공예전공, 사회복지학전공, 한국수어교육전공, 유아특수교육학전공, 의료재활공학전공, 공공행정전공, 상담심리교육전공, 특수체육학전공, AI반도체융합전공

**[3] 학부로 입학하여 학부 내 전공을 선택하여 졸업**

학부	학부 모집인원	학부 내 선택가능 전공
인문융합공공인재학부	11	문예창작미디어콘텐츠홍보전공, 영미언어문화전공, 행정학전공,
법경영학부	13	법학전공, 경영학전공
웰니스산업융합학부	11	의류산업학전공, 복지상담학전공, 식품영양학전공
식물자원조경학부	14	식물생명환경전공, 조경학전공
동물생명융합학부	10	동물생명과학전공, 동물응용과학전공
생명공학부	9	원예생명공학전공, 응용생명공학전공
건설환경공학부	15	토목공학전공, 환경공학전공
사회안전시스템공학부	13*	안전공학전공, 지역자원시스템공학전공
식품생명화학공학부	18	화학공학전공, 식품생명공학전공
컴퓨터응용수학부	13	컴퓨터공학전공, 소프트웨어융합전공, 응용수학전공, 정보보안전공
ICT로봇기계공학부	12	ICT로봇공학전공, 기계공학전공
전자전기공학부	12	전자공학전공, 전기공학전공
건축융합학부	6	건축학전공(5년제), 건축공학전공
합계	157	

\* 2024학년도 사회안전시스템공학부 미충원 인원 1명 포함

※ 2학년 전공 선택 시 [3] 유형에 따라 100% 학부내 전공 선택이 가능하며 배정인원은 제한없음.

단, 건축학전공은 선이수과목을 이수하여야함(선이수과목/이수시기 : 기초설계1, 기초설계2 / 1학년)